

Program funkcjonalno-użytkowy (PFU).

1. Nazwa zadania .

Zakup, dostawa i montaż kontenera szatniowego oraz ławek zawodników rezerwowych na boisku Zespołu Szkół Budowlano-Geodezyjnych im. S. W. Bryły w Białymstoku przy ul. Słonimskiej 47/1.

2. Adres obiektu :

Zespół Szkół Budowlano-Geodezyjnych im. S.W. Bryły
w Białymstoku, ul. Słonimska 47/1, 15-029 Białystok
działki o Nr : 250/4 (ul. Szczygła, ul. Słonimska)
251 (ul. Słonimska),
252 (ul. Słonimska, ul. Dobra),
jednostka ewidencyjna Białystok Bojary 0017.

3. Kody CPU/CPV:

71.25.00.00-5	Usługi architektoniczne, inżynierskie i pomiarowe
45.21.22.21-1	Roboty budowlane związane z obiektami na terenach sportowych

4. Zamawiający :

Zespół Szkół Budowlano-Geodezyjnych im. S.W. Bryły
w Białymstoku, ul. Słonimska 47/1, 15-029 Białystok

5. Spis zawartości :
- I. Część opisowa
 - II. Część informacyjna

6. Program opracował: Kierownik gospodarczy – Radosław Stefanowski

AKCEPTOWAŁ:

Lirszula Malczyńska

ZATWIERDZIŁ:

DYREKTOR
[Signature]
mgr inż. Małgorzata Sutuła

I. Część opisowa.

1) Ogólny opis przedmiotu zamówienia.

Zamówienie obejmuje zaprojektowanie i wykonanie przyłącza elektrycznego, a także zakup, dostawę i montaż kontenera szatniowego oraz ławek zawodników rezerwowych na boisku wraz infrastrukturą towarzyszącą.

Obiekty należy projektować i budować zgodnie z wymaganiami art. 5 *Prawa budowlanego* (Dz. U. z 2020 r. poz. 47 z późniejszymi zmianami), oraz innymi przepisami, w tym min. Rozporządzenie Ministra Infrastruktury z dnia 12 kwietnia 2002 r. w sprawie warunków technicznych, jakim powinny odpowiadać budynki i ich usytuowanie (Dz.U z 2019 r poz. 1065).

2) Opis szczegółowy wymagań dla przedmiotu zamówienia.

Kontener szatniowy całorocznego użytkowania.

Obiekt kontenerowy na bazie ramy wewnętrznej złożony z dwóch modułów o wymiarach zewnętrznych 2 m x 7,5 m x 2 szt.

Wymiar łączny zewnętrzny : $4,0 \text{ m} \times 7,5 \text{ m} = 30 \text{ m}^2$

Wysokość zewnętrzna : 2,98 m

Wysokość wewnętrzna : 2,5 m - 2,6 m

Powierzchnia całkowita : Parter : 30 m^2

Położenie : Załącznik nr 1 do PFU (teren po prawej stronie pomiędzy ogrodzeniem a istniejącym chodnikiem prowadzącym do boiska. Wejście od strony hali sportowej)

Posadowienie : Zgodnie z zaleceniami producenta kontenera.

Warianty :

1) Punktowo (9) , kostka brukowa przed wejściem $12-15 \text{ m}^2$, żwir płukany pod kontenerem.

2) Punktowo, kostka brukowa minimum $20-25 \text{ m}^2$.

3) Powierzchniowo, kostka brukowa minimum 35 m^2

Obiekt kontenerowy wykonany z materiałów:

- rama stalowa, szkielet spawany z kształtowników zamkniętych, pomalowana farbą podkładową oraz nawierzchniową (profile 80 x 40, 60 x 40, 40 x 20)

- podłoga ocieplona gr. 100 mm, płyta MFP gr.22 mm, wykładzina PCV $U_w=0,37$

- ściany płyta warstwowa gr.100 mm, o rdzeniu styropianowym $U_w=0,38$

- obróbki blacharskie

- dach płyta warstwowa gr.120 mm, o rdzeniu styropianowym $U_w=0,31$

- drzwi zewnętrzne pełne, malowane zewnętrznie RAL 7016 (ANTRACYT)
900x2000 – 1 szt. wewnętrznie białe
- okna PCV od środka białe, zewnętrznie kolor RAL 7016 (ANTRACYT) 900x1200 – 3 szt.
(U szyba przezroczysta)
- rynna PCV
- kratki wentylacyjne
- ściana frontowa – attyka klasyczna w kolorze RAL 7016 (ANTRACYT)
- instalacja elektryczna natynkowa poprowadzona w korytkach PCV, gniazda 220V – 6 szt. ,
grzejnik elektryczny – 2 szt. (2x2kW), lampa LED z kloszem – 4 szt.,
rozdzielnia elektryczna – 1 szt.
- uziemienie ramy kontenera

Zewnętrzne przyłącze instalacji elektrycznej.

Na bazie gniazda i wtyku siłowego 5x32A, orientacyjna odległość doprowadzenia 50 -70 m.

Ławki zawodników rezerwowych.

Wiata stadionowa dla zawodników rezerwowych 8 osobowa (>4m) szt. 2

- konstrukcja aluminiowa (kolor szary) lub z profili stalowych zamkniętych malowanych proszkowo RAL (ciemna ZIELEŃ)
- pokrycie panelem z płyt poliwęglanu komorowego
- siedziska plastikowe, kubelkowe RAL (ciemna ZIELEŃ)
- ławki zamocowane do podłoża, podłoże wykonać z kostki brukowej 8-10 m² na ławkę,
- położenie ławek względem linii środkowej boiska od 3,80 m w każdą ze stron przy ogrodzeniu.
- przedłużenie istniejącego chodnika (8,3 m x 1,15 m = 9,5 m²)

II. Część informacyjna

1. Zamawiający oświadcza, że działka budowlana o nr ew. **250/4, 251, 252** w obrębie Białystok Bojary 0017 stanowią własność Miasta Białystok.
2. Zamawiający nie posiada prawomocnej decyzji o lokalizacji inwestycji celu publicznego.
3. Zamawiający nie posiada mapy do celów projektowych.
4. Wszelkie opłaty i czynności administracyjne wykonuje oferent.

5. Wykonawca jest zobowiązany zrealizować przedmiot zamówienia spełniając wymagania zawarte w poniższych przepisach :
- ustawa Prawo budowlane z dnia 7 lipca 1994 r. (Dz. U. z 2020 r. poz. 47 z późniejszymi zmianami),
 - innych ustaw, rozporządzeń, Polskich Norm, oraz zgodnie z zasadami wiedzy technicznej i sztuki budowlanej.

DYREKTOR

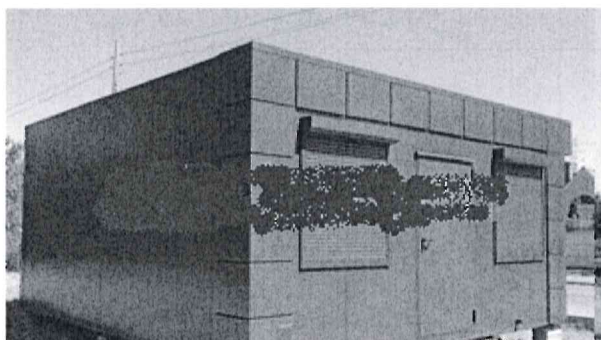
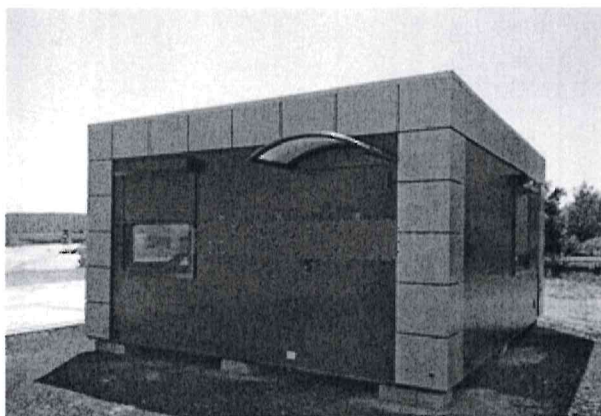
mgr inż. Małgorzata Sutula

(ZAMAWIAJĄCY)

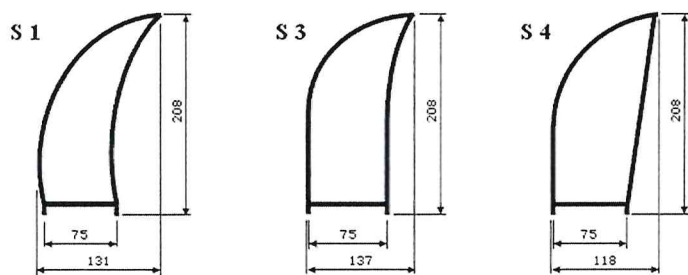
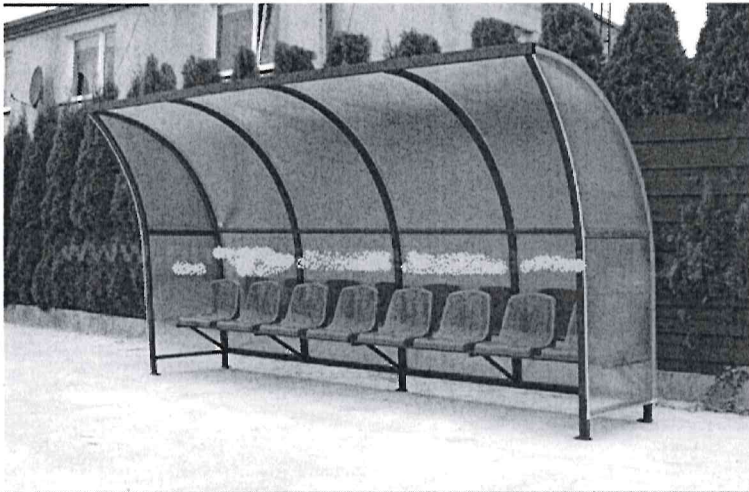
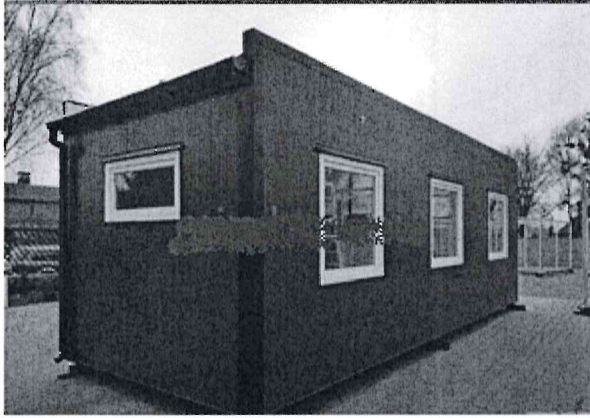
Załącznik :

1. Położenie kontenera na działce.
2. Przykłady kontenerów i ławek rezerwowych.

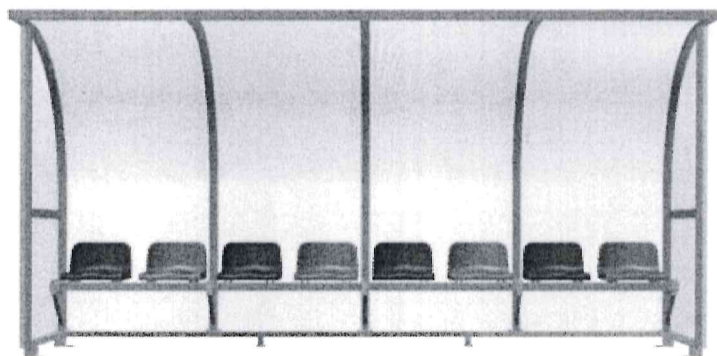
Załącznik nr 2



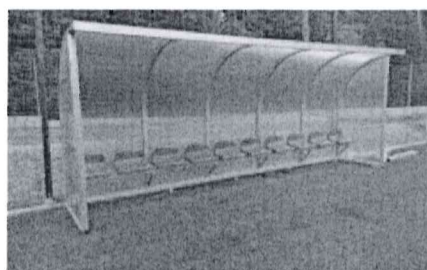
OB



OK



Kabina dla zawodników rezerwowych
7 lub 8 - osobowa.



* Kabina z pokryciem z poliwęglanu - zdjęcie przykładowe

db

ZESPÓŁ SZKÓŁ BUDOWLANO-GEODEZYJNYCH
im. Stefana Władysława Bryły
15-029 Białystok, ul. Stenimska 47/1
tel. (85)74-08-131. fax (85)74-08-146
ld. 000184804.

WEJŚCIE NA BOISKO



CHODNIK

210

400

320

750

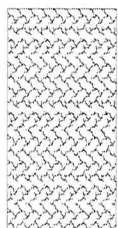
250

250

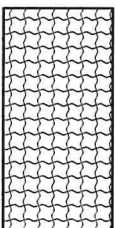
50

1420

OGRODZENIE



PROJEKTOWANA
KOSTKA
BRUKOWA



ISTNIEJĄCA
KOSTKA
BRUKOWA

adres inwestycji		Białystok, ul. Stenimska 47/1
nazwa rysunku		Schemat usytuowania kontenera
rys. nr	skala	
1	1:100	załącznik nr 1

OB